



ویژگی‌های فردی و خانواری کاربران اینترنت در سرشماری‌های نفوس و مسکن ۱۳۸۵ و ۱۳۹۰

حمیدرضا پویان‌فر

محمد بردبار

شادیه تقی‌زاده

مهرناز سلطانی

فاطمه مشایخی



پژوهشکده‌ی آمار

گروه پژوهشی پردازش داده‌ها و اطلاع‌رسانی

زمستان ۱۳۹۲

به نام خداوند جان و خرد

پیش‌گفتار

ارتباطات در جهان امروز به حدی گسترش یافته و پیشرفت کرده است که از جهان به‌عنوان یک دهکده یاد می‌شود و امکانات این بخش به‌عنوان یکی از مهم‌ترین نیازهای بشر امروز مطرح است. در واقع فعالیت‌های این بخش بستری برای پیشرفت سایر بخش‌های اقتصادی بوده و گستردگی آن، رشد و پیشرفت آن بخش‌ها را به دنبال دارد. یکی از تازه‌ترین دست‌آوردهای بشری در زمینه ارتباطات، اینترنت است که دو دهه‌ی قبل، به ایران رسید. به‌منظور برنامه‌ریزی و سیاست‌گذاری در حوزه‌ی ICT و همچنین پایش و ارزیابی تأثیر آن در توسعه‌ی اجتماعی و اقتصادی، وجود آمار و اطلاعات مقایسه‌پذیر در زمینه‌ی دسترسی و استفاده از اینترنت، بسیار اساسی و غیرقابل انکار است. این پژوهش، با توجه به جایگاه اینترنت در زندگی امروزی به‌عنوان شاخصی برای رشد و پیشرفت کشورها و وجود اختلاف نظرهای فراوان و نیز خلأ آماری در این زمینه، به بررسی دسترسی خانوارها و افراد به اینترنت و نیز تفاوت‌های موجود بین مناطق شهری و روستایی و استان‌های کشور، براساس نتایج سرشماری‌های نفوس و مسکن ۱۳۸۵ و ۱۳۹۰ می‌پردازد.

در تهیه‌ی این طرح پژوهشی، لازم می‌داند از زحمات مجری طرح آقای حمیدرضا پویان‌فر و همکاران ایشان آقای محمد بردبار، خانم شادیه تقی‌زاده، خانم مهرناز سلطانی و خانم فاطمه مشایخی تقدیر و تشکر نماید. پژوهشکده‌ی آمار در انجام این بررسی از همکاری‌های مالی و فنی صندوق جمعیت سازمان ملل متحد (UNFPA) بهره‌برده است که از همکاری ایشان صمیمانه تشکر و قدردانی می‌شود.

گروه پژوهشی پردازش داده‌ها و اطلاع‌رسانی

پژوهشکده‌ی آمار

فهرست

فصل ۱: مقدمه..... ۱

۱-۱- مقایسه‌ی آمارهای مربوط به اینترنت ایران در منابع مختلف..... ۱

۱-۱-۱- مرکز آمار ایران..... ۱

۱-۱-۲- سازمان فناوری اطلاعات ایران..... ۱

۱-۱-۳- وبگاه MDG سازمان ملل..... ۲

۱-۱-۴- وبگاه آمارهای جهانی اینترنت..... ۲

۱-۲- منابع مربوط به موضوع پژوهش..... ۲

۱-۳- اهداف طرح..... ۳

۱-۴- تعاریف و مفاهیم..... ۳

۱-۴-۱- اینترنت..... ۳

۱-۴-۲- کاربر اینترنت..... ۴

۱-۴-۳- ضریب نفوذ اینترنت..... ۴

فصل ۲: یافته‌های طرح..... ۵

۱-۲- دسترسی خانوارهای کشور به رایانه در محل سکونت..... ۵

۱-۱-۲- دسترسی خانوارها به رایانه و مقایسه‌ی مناطق شهری و روستایی..... ۵

۱-۲-۲- دسترسی خانوارها به رایانه و مقایسه‌ی استانی..... ۷

۲-۲- دسترسی خانوارهای کشور به اینترنت در محل سکونت..... ۱۰

- ۱۰-۲-۲- دسترسی خانوارها به اینترنت و مقایسه‌ی مناطق شهری و روستایی..... ۱۰
- ۱۲-۲-۲- دسترسی خانوارها به اینترنت و مقایسه‌ی استانی..... ۱۲
- ۱۵-۲-۳- وضعیت سواد و تحصیل سرپرستان خانوارهای دارای دسترسی به اینترنت در محل سکونت..... ۱۵
- ۱۷-۲-۴- سوخت مصرفی خانوارهای دارای دسترسی به اینترنت در محل سکونت..... ۱۷
- ۱۸-۲-۵- نحوه‌ی تصرف محل سکونت خانوارهای دارای دسترسی به اینترنت..... ۱۸
- ۱۹-۲-۶- تعداد اتاق در اختیار خانوارهای دارای دسترسی به اینترنت در محل سکونت..... ۱۹
- ۲۰-۲-۷- امکانات و تسهیلات واحدهای مسکونی در اختیار خانوارهای دارای دسترسی به اینترنت..... ۲۰
- ۲۲-۲-۸- مساحت زیربنای واحدهای مسکونی در اختیار خانوارهای دارای دسترسی به اینترنت..... ۲۲
- ۲۴-۲-۹- جمعیت ۶ ساله و بیش‌تر کشور برحسب دسترسی به اینترنت..... ۲۴
- ۲۴-۲-۹-۱- دسترسی جمعیت به اینترنت و مقایسه‌ی مناطق شهری و روستایی..... ۲۴
- ۲۶-۲-۹-۲- دسترسی جمعیت به اینترنت و مقایسه‌ی استانی..... ۲۶
- ۲۸-۲-۱۰- کاربران اینترنت کشور برحسب جنس..... ۲۸
- ۲۸-۲-۱۰-۱- جنسیت کاربران اینترنت و مقایسه‌ی مناطق شهری و روستایی..... ۲۸
- ۲۹-۲-۱۰-۲- جنسیت کاربران اینترنت و مقایسه‌ی استانی..... ۲۹
- ۳۱-۲-۱۱- کاربران اینترنت کشور برحسب گروه‌های سنی..... ۳۱
- ۳۳-۲-۱۲- وضع سواد و مدرک تحصیلی کاربران اینترنت..... ۳۳
- ۳۴-۲-۱۳- محل‌های دسترسی به اینترنت..... ۳۴
- ۳۵-۲-۱۴- وضع فعالیت کاربران اینترنت ۱۰ ساله و بیش‌تر..... ۳۵
- ۳۶-۲-۱۵- وضع شغلی کاربران اینترنت ۱۰ ساله و بیش‌تر..... ۳۶

۲-۱۶- وضع زناشویی کاربران اینترنت ۱۰ ساله و بیشتر..... ۳۷

۲-۱۷- کاربران اینترنت کشور به تفکیک دین..... ۳۸

۲-۱۸- تابعیت کاربران اینترنت کشور..... ۳۹

فصل ۳: نتیجه‌گیری..... ۴۱

۳-۱- نتایج عمده‌ی حاصل از سرشماری‌های عمومی نفوس و مسکن ۱۳۸۵ و ۱۳۹۰..... ۴۱

۳-۲- پیشنهاد..... ۴۱

مرجع‌ها..... ۴۳

فهرست جدول‌ها

- جدول ۲-۱- خانوارهای معمولی ساکن و گروهی کشور برحسب دسترسی به رایانه در محل سکونت: ۱۳۸۵ و ۱۳۹۰..... ۵
- جدول ۲-۲- خانوارهای معمولی ساکن و گروهی کشور برحسب وضعیت دسترسی به رایانه در محل سکونت به تفکیک استان: ۱۳۸۵..... ۸
- جدول ۲-۳- خانوارهای معمولی ساکن و گروهی کشور برحسب وضعیت دسترسی به رایانه در محل سکونت به تفکیک استان: ۱۳۹۰..... ۹
- جدول ۲-۴- خانوارهای کشور برحسب دسترسی به اینترنت: ۱۳۸۵ و ۱۳۹۰..... ۱۱
- جدول ۲-۵- خانوارهای کشور برحسب وضعیت دسترسی به اینترنت در محل سکونت به تفکیک استان: ۱۳۸۵..... ۱۳
- جدول ۲-۶- خانوارهای کشور برحسب وضعیت دسترسی به اینترنت در محل سکونت به تفکیک استان: ۱۳۹۰..... ۱۴
- جدول ۲-۷- خانوارهای کشور برحسب دسترسی به اینترنت و وضع سواد و مدرک تحصیلی سرپرست خانوار: ۱۳۹۰..... ۱۶
- جدول ۲-۸- خانوارهای معمولی ساکن و گروهی کشور برحسب دسترسی به اینترنت و عمده‌ترین سوخت مصرفی برای ایجاد گرما: ۱۳۹۰..... ۱۷
- جدول ۲-۹- خانوارهای ساکن در واحدهای مسکونی معمولی کشور برحسب دسترسی به اینترنت و نحوه‌ی تصرف محل سکونت: ۱۳۹۰..... ۱۸
- جدول ۲-۱۰- خانوارهای ساکن در واحدهای مسکونی معمولی کشور برحسب دسترسی به اینترنت در محل سکونت و تعداد اتاق در اختیار: ۱۳۹۰..... ۱۹
- جدول ۲-۱۱- خانوارهای ساکن در واحدهای مسکونی معمولی کشور برحسب دسترسی به اینترنت در محل سکونت و امکانات و تسهیلات در اختیار: ۱۳۹۰..... ۲۱
- جدول ۲-۱۲- خانوارهای ساکن در واحدهای مسکونی معمولی کشور برحسب دسترسی به اینترنت در محل سکونت و مساحت زیربنای واحد مسکونی در اختیار: ۱۳۹۰..... ۲۳
- جدول ۲-۱۳- جمعیت ۶ ساله و بیش‌تر کشور برحسب دسترسی به اینترنت به تفکیک مناطق شهری، روستایی و غیرساکن: ۱۳۹۰..... ۲۵

- جدول ۲-۱۴- جمعیت ۶ ساله و بیش تر کشور برحسب دسترسی به اینترنت به تفکیک استان: ۱۳۹۰..... ۲۷
- جدول ۲-۱۵- کل جمعیت و کاربران اینترنت کشور برحسب جنس به تفکیک مناطق شهری و روستایی: ۱۳۹۰..... ۲۸
- جدول ۲-۱۶- کاربران اینترنت کشور برحسب جنس به تفکیک استان: ۱۳۹۰..... ۳۰
- جدول ۲-۱۷- کل جمعیت و کاربران اینترنت کشور برحسب گروه های سنی به تفکیک استان: ۱۳۹۰..... ۳۲
- جدول ۲-۱۸- جمعیت ۶ ساله و بیش تر کشور برحسب دسترسی به اینترنت و وضع سواد و مدرک تحصیلی: ۱۳۹۰..... ۳۳
- جدول ۲-۱۹- کاربران اینترنت کشور برحسب محل های دسترسی: ۱۳۹۰..... ۳۴
- جدول ۲-۲۰- جمعیت ۱۰ ساله و بیش تر کشور برحسب دسترسی به اینترنت و وضع فعالیت: ۱۳۹۰..... ۳۵
- جدول ۲-۲۱- جمعیت ۱۰ ساله و بیش تر کشور برحسب دسترسی به اینترنت و وضع شغلی: ۱۳۹۰..... ۳۶
- جدول ۲-۲۲- جمعیت ۱۰ ساله و بیش تر کشور برحسب دسترسی به اینترنت و وضع زناشویی: ۱۳۹۰..... ۳۷
- جدول ۲-۲۳- جمعیت و کاربران اینترنت کشور برحسب دین: ۱۳۹۰..... ۳۸
- جدول ۲-۲۴- جمعیت و کاربران اینترنت کشور برحسب تابعیت: ۱۳۹۰..... ۳۹

فهرست نمودارها

- نمودار ۱-۲- وضعیت دسترسی خانوارها به رایانه به تفکیک مناطق شهری و روستایی: ۱۳۹۰..... ۶
- نمودار ۲-۲- درصد خانوارهای دارای رایانه به تفکیک مناطق شهری و روستایی: ۱۳۸۵ و ۱۳۹۰..... ۶
- نمودار ۳-۲- درصد برخورداری خانوارها از رایانه به تفکیک استان: ۱۳۸۵ و ۱۳۹۰..... ۷
- نمودار ۴-۲- درصد افزایش خانوارهای دارای رایانه در استان‌های کشور در فاصله‌ی دو سرشماری ۱۳۸۵ و ۱۳۹۰..... ۱۰
- نمودار ۵-۲- درصد خانوارهای دارای دسترسی به اینترنت به تفکیک مناطق شهری و روستایی: ۱۳۹۰..... ۱۱
- نمودار ۶-۲- درصد خانوارهای دارای دسترسی به اینترنت به تفکیک مناطق شهری و روستایی: ۱۳۸۵ و ۱۳۹۰..... ۱۲
- نمودار ۷-۲- درصد دسترسی خانوارها به اینترنت به تفکیک استان: ۱۳۸۵ و ۱۳۹۰..... ۱۲
- نمودار ۸-۲- درصد افزایش دسترسی خانوارها به اینترنت در استان‌های کشور در فاصله‌ی دو سرشماری ۱۳۸۵ و ۱۳۹۰..... ۱۵
- نمودار ۹-۲- ضریب نفوذ اینترنت خانوارهای کشور برحسب میزان تحصیلات سرپرست خانوار به تفکیک مناطق شهری و روستایی: ۱۳۹۰..... ۱۶
- نمودار ۱۰-۲- ضریب نفوذ اینترنت خانوارهای معمولی ساکن و گروهی کشور برحسب عمده‌ترین سوخت مصرفی برای ایجاد گرما: ۱۳۹۰..... ۱۷
- نمودار ۱۱-۲- ضریب نفوذ اینترنت خانوارهای ساکن در واحدهای مسکونی معمولی کشور برحسب دسترسی نحوه‌ی تصرف محل سکونت: ۱۳۹۰..... ۱۹
- نمودار ۱۲-۲- ضریب نفوذ اینترنت خانوارهای ساکن در واحدهای مسکونی معمولی کشور برحسب تعداد اتاق: ۱۳۹۰..... ۲۰
- نمودار ۱۳-۲- ضریب نفوذ اینترنت خانوارهای ساکن در واحدهای مسکونی معمولی کشور برحسب امکانات و تسهیلات در اختیار: ۱۳۹۰..... ۲۲
- نمودار ۱۴-۲- درصد خانوارهای کل کشور دارای دسترسی به اینترنت بر حسب مساحت زیربنای واحد مسکونی در اختیار خانوار به تفکیک مناطق شهری و روستایی: ۱۳۹۰..... ۲۴
- نمودار ۱۵-۲- جمعیت کشور برحسب دسترسی به اینترنت: ۱۳۹۰..... ۲۵

- نمودار ۲-۱۶- ضریب نفوذ اینترنت مناطق شهری، روستایی و غیرساکن: ۱۳۹۰..... ۲۶
- نمودار ۲-۱۷- ضریب نفوذ اینترنت به تفکیک استان: ۱۳۹۰..... ۲۶
- نمودار ۲-۱۸- سهم مردان و زنان از جمعیت کاربر اینترنت کشور به تفکیک شهری، روستایی و غیرساکن: ۱۳۹۰..... ۲۹
- نمودار ۲-۱۹- کل جمعیت کشور و جمعیت کاربران اینترنت برحسب جنس: ۱۳۹۰..... ۲۹
- نمودار ۲-۲۰- درصد جمعیت کاربران اینترنت کشور برحسب جنس به تفکیک استان: ۱۳۹۰..... ۳۱
- نمودار ۲-۲۱- درصد جمعیت کاربران اینترنت کشور برحسب گروه‌های سنی: ۱۳۹۰..... ۳۲
- نمودار ۲-۲۲- وضع سواد و مدرک تحصیلی جمعیت و کاربران اینترنت ۶ ساله و بیش‌تر کشور: ۱۳۹۰..... ۳۴
- نمودار ۲-۲۳- وضع فعالیت جمعیت و کاربران اینترنت ۱۰ ساله و بیش‌تر: ۱۳۹۰..... ۳۵
- نمودار ۲-۲۴- وضع شغلی جمعیت و کاربران اینترنت ۱۰ ساله و بیش‌تر: ۱۳۹۰..... ۳۷
- نمودار ۲-۲۵- وضع زناشویی کاربران اینترنت ۱۰ ساله و بیش‌تر: ۱۳۹۰..... ۳۸

فصل ۱

مقدمه

۱-۱- مقایسه‌ی آمارهای مربوط به اینترنت ایران در منابع مختلف

۱-۱-۱- مرکز آمار ایران

مرکز آمار ایران، با توجه به دو آمارگیری در سال‌های ۱۳۸۷ و ۱۳۸۹، به ارائه‌ی آمارهای فناوری اطلاعات و ارتباطات اقدام نمود و براساس آن، ضریب نفوذ اینترنت در ایران را به ترتیب ۱۱/۱ و ۱۴/۷ درصد اعلام کرد. همچنین دو سؤال در سرشماری نفوس و مسکن ۱۳۸۵، دسترسی خانوارها به رایانه و اینترنت را مورد پرسش قرار داد که در سرشماری نفوس و مسکن ۱۳۹۰، سؤال مربوط به اینترنت به جای خانوارها، از افراد ۶ ساله و بیش‌تر پرسیده شد، که براساس آن، ضریب نفوذ اینترنت در خانوارها ۱۸/۷ درصد، در کل افراد جامعه ۱۴/۹ درصد و برای افراد ۶ ساله و بیش‌تر ۱۶/۶ درصد اعلام شد.

۱-۱-۲- سازمان فناوری اطلاعات ایران

براساس نتایج طرح آمارگیری از کاربران اینترنت ۱۳۸۹، ضریب نفوذ اینترنت در کشور ۱۴/۷ درصد می‌باشد. از طرفی سامانه‌ی «مدیریت ضریب نفوذ اینترنت کشور» متعلق به «مرکز مدیریت توسعه‌ی ملی اینترنت» (متما) که وابسته به «سازمان فناوری اطلاعات ایران» است، در آبان ۱۳۹۰ ضریب نفوذ اینترنت کشور را ۳۲/۰ درصد اعلام کرده است، که بیش از دو برابر رقم اعلام شده از طرف مرکز آمار ایران است. همچنین بر اساس تعریف سازمان فناوری اطلاعات ایران، هر فرد در صورت استفاده از بیش از یک اتصال، بیش از یک کاربر در نظر گرفته می‌شود. برای مثال اگر یک نفر هم در محل سکونت و هم در محل کار از اینترنت استفاده می‌کند، دو کاربر به حساب خواهد آمد. در صورتی‌که مرکز آمار ایران، این فرد را یک کاربر در نظر می‌گیرد.

۱-۱-۳- وبگاه MDG سازمان ملل

تا ماه اوت ۲۰۱۱ برای تعداد کاربران و ضریب نفوذ اینترنت در ایران، مرجع ارائه‌کننده‌ی ارقام در سال‌های مختلف مشخص نبود، ولی پس از آن با ارسال نتایج طرح آمارگیری از کاربران اینترنت ۱۳۸۷ به بخش آمار سازمان ملل، آمارهای مربوط به ایران در این زمینه برای سال‌های مختلف دچار تغییرات زیادی شد. در حال حاضر برای آمارهای اینترنت ایران در این وبگاه، چهار مرجع معرفی شده است که عبارتند از:

- وزارت ارتباطات و فناوری اطلاعات برای سال‌های ۱۳۷۵ تا ۱۳۸۱
- سازمان تنظیم مقررات و ارتباطات رادیویی برای سال ۱۳۸۲
- برآوردهای ITU (اتحادیه‌ی مخابرات بین‌المللی) برای سال‌های ۱۳۸۳ تا ۱۳۸۷ و ۱۳۸۹
- مرکز آمار ایران: برای سال ۱۳۸۸

بر اساس اطلاعات وبگاه MDG سازمان ملل، در سال ۱۳۸۸، تعداد کاربران اینترنت در ایران ۸,۰۹۶,۲۸۲ نفر و ضریب نفوذ اینترنت ۱۱/۱ درصد بوده است. همچنین مرجع این آمار، مرکز آمار ایران اعلام شده است. در واقع وبگاه MDG، آمار «طرح آمارگیری از کاربران اینترنت» سال ۱۳۸۷ مرکز آمار ایران را به اشتباه برای سال ۱۳۸۸ درج کرده است. این ضریب نفوذ همان رقم اعلام شده توسط مرکز آمار ایران برای سال ۱۳۸۷ می‌باشد. اما رقم تعداد کاربران در وبگاه MDG با مرکز آمار ایران مغایرت دارد.

۱-۱-۴- وبگاه آمارهای جهانی اینترنت

وبگاه اینترنتی www.internetworldstats.com ضریب نفوذ اینترنت در ایران را ۴۶/۹ درصد اعلام کرده است.

۱-۲- منابع مربوط به موضوع پژوهش

برای تهیه‌ی این گزارش، دسترسی به اطلاعات سرشماری عمومی نفوس و مسکن ۱۳۸۵ و ۱۳۹۰ ضروری بوده است. متأسفانه هیچ منبع از پیش آماده‌ای از نتایج سرشماری‌های موردنظر وجود نداشت. در نتیجه برای دسترسی به اطلاعات کامل در این زمینه، مجموعه‌ای مشتمل بر ۹۶ جدول به‌همراه دستورالعمل استخراج آن‌ها تهیه شد تا بر این اساس، از فایل‌های دو سرشماری مذکور، جداولی حاصل شود. در این رابطه، از بین جداول استخراج‌شده، نتایج جداول با اهمیت‌تر در این گزارش آورده شده است.

در تهیه‌ی این گزارش، علاوه بر نتایج سرشماری عمومی نفوس و مسکن ۱۳۸۵ و ۱۳۹۰، به منابع دیگری مانند نتایج طرح‌های آمارگیری از کاربران اینترنت ۱۳۸۷ و ۱۳۸۹، سامانه‌ی «مدیریت ضریب نفوذ اینترنت کشور» متعلق به «مرکز مدیریت توسعه‌ی ملی اینترنت» (متما) وابسته به «سازمان فناوری اطلاعات ایران»، اطلاعات وبگاه MDG سازمان ملل و وبگاه اینترنتی www.internetworldstats.com اشاره‌ی مختصری شده است.

۳-۱- اهداف طرح

در بررسی ویژگی‌های فردی و خانواری کاربران اینترنت در سرشماری‌های نفوس و مسکن ۱۳۸۵ و ۱۳۹۰ اهداف زیر مورد توجه قرار گرفته است:

۱. بررسی وضعیت دسترسی خانوارهای کشور به رایانه در محل سکونت
۲. بررسی وضعیت دسترسی خانوارهای کشور به اینترنت در محل سکونت
۳. بررسی وضعیت سواد و مدرک تحصیلی سرپرست خانوارهای دارای دسترسی به اینترنت در محل سکونت
۴. بررسی خانوارهای دارای دسترسی به اینترنت در محل سکونت برحسب عمده‌ترین سوخت مصرفی برای ایجاد گرما
۵. بررسی نحوه‌ی تصرف محل سکونت خانوارهای دارای دسترسی به اینترنت
۶. بررسی تعداد اتاق در اختیار خانوارهای دارای دسترسی به اینترنت در محل سکونت
۷. بررسی امکانات و تسهیلات واحد مسکونی در اختیار خانوارهای دارای دسترسی به اینترنت در محل سکونت
۸. بررسی مساحت زیربنای مسکونی در اختیار خانوارهای دارای دسترسی به اینترنت در محل سکونت
۹. بررسی وضعیت دسترسی افراد به اینترنت به تفکیک استان‌ها و مناطق شهری و روستایی
۱۰. بررسی جنسیت کاربران اینترنت به تفکیک استان‌ها و مناطق شهری و روستایی
۱۱. بررسی سن کاربران اینترنت
۱۲. بررسی وضعیت سواد و مدرک تحصیلی کاربران اینترنت
۱۳. بررسی محل‌های دسترسی به اینترنت کاربران اینترنت
۱۴. بررسی وضع فعالیت کاربران اینترنت
۱۵. بررسی وضع شغلی کاربران اینترنت
۱۶. بررسی وضع زناشویی کاربران اینترنت
۱۷. بررسی دین کاربران اینترنت
۱۸. بررسی تابعیت کاربران اینترنت

۴-۱- تعاریف و مفاهیم

۱-۴-۱- اینترنت

اینترنت از پیوند تعداد بی‌شماری شبکه‌ی ارتباطی کامپیوتری کوچک و بزرگ تشکیل می‌شود که حاوی اطلاعات متنوعی است. یک فرد متصل به شبکه‌ی اینترنت تنها مشاهده‌گر و مرورگر اینترنت نیست بلکه

جزیی از این شبکه بوده و می‌تواند با آن تبادل اطلاعات نماید. این تعریف مورد توافق تمامی صاحب‌نظران است.

۱-۴-۲- کاربر اینترنت

کاربر اینترنت کسی است که در دوازده ماه قبل از زمان سرشماری، در داخل کشور، با اتصال به شبکه‌ی اینترنت به هر مدت، حداقل از یک خدمت اینترنتی استفاده کرده است.

۱-۴-۳- ضریب نفوذ اینترنت

ضریب نفوذ اینترنت یک شاخص تعیین‌کننده‌ی دسترسی به اینترنت در هر جامعه است. معادل انگلیسی آن *Internet users per 100 population* است که به معنای «تعداد کاربران اینترنت به ازای هر ۱۰۰ نفر» می‌باشد و سازمان‌های جهانی مانند *UNSD* (بخش آمار سازمان ملل)، *ITU* (اتحادیه‌ی مخابرات بین‌المللی) و *UNCTAD* (کنفرانس تجارت و توسعه‌ی سازمان ملل) در مورد این تعریف اتفاق نظر دارند. اندازه‌ی این شاخص، نسبت تعداد استفاده‌کننده‌ی اینترنت در هر واحد آماری به کل جمعیت همان واحد آماری است که برحسب درصد بیان می‌شود و از فرمول زیر به دست می‌آید:

$$\text{ضریب نفوذ اینترنت} = \frac{\text{تعداد استفاده‌کننده‌ی اینترنت}}{\text{کل جمعیت}} \times 100$$

بدیهی است، در این تعریف می‌توان برای خانوارها، از نسبت تعداد خانوارهای استفاده‌کننده‌ی اینترنت در هر واحد آماری به کل خانوارهای همان واحد آماری استفاده کرد.

فصل ۲

یافته‌های طرح

۱-۲- دسترسی خانوارهای کشور به رایانه در محل سکونت

۱-۱-۲- دسترسی خانوارها به رایانه و مقایسه‌ی مناطق شهری و روستایی

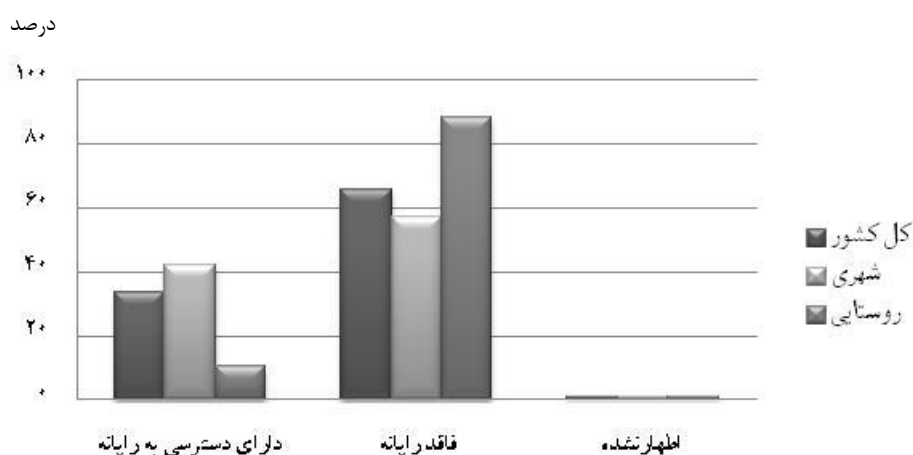
بر اساس سرشماری عمومی نفوس و مسکن سال ۱۳۹۰، از کل ۲۱۱۸۵۶۴۷ خانوار کشور، ۲۱۰۹۷۲۹۶ خانوار (۹۹/۶ درصد) به‌عنوان خانوار معمولی ساکن مشخص شده‌اند. با بررسی وضعیت این خانوارها در خصوص دسترسی به رایانه در سال ۱۳۹۰، مشخص می‌شود که ۳۳/۴ درصد خانوارهای معمولی ساکن در سطح کل کشور به رایانه دسترسی داشته‌اند. این مقدار نسبت به سال ۱۳۸۵ افزایش بیش از ۱۰ درصد را نشان می‌دهد. با توجه به نقش ارزنده‌ای که رایانه می‌تواند در بالا بردن علم و دانش افراد خانوار ایجاد کند افزایش سالانه‌ی حدود ۲ درصد نیز جای تأمل دارد. همچنین در سال ۱۳۹۰، حدود ۴۱/۹ درصد خانوارهای معمولی ساکن شهری و ۱۰/۶ درصد خانوارهای معمولی ساکن روستایی، در محل سکونت خود به رایانه دسترسی داشته‌اند، که نسبت به سال ۱۳۸۵، افزایش بیش از ۱۲ درصد را در مناطق شهری و بیش از ۴ درصد را در مناطق روستایی نشان می‌دهد.

جدول ۱-۲-۱- خانوارهای معمولی ساکن کشور برحسب دسترسی به رایانه در محل سکونت: ۱۳۸۵ و ۱۳۹۰

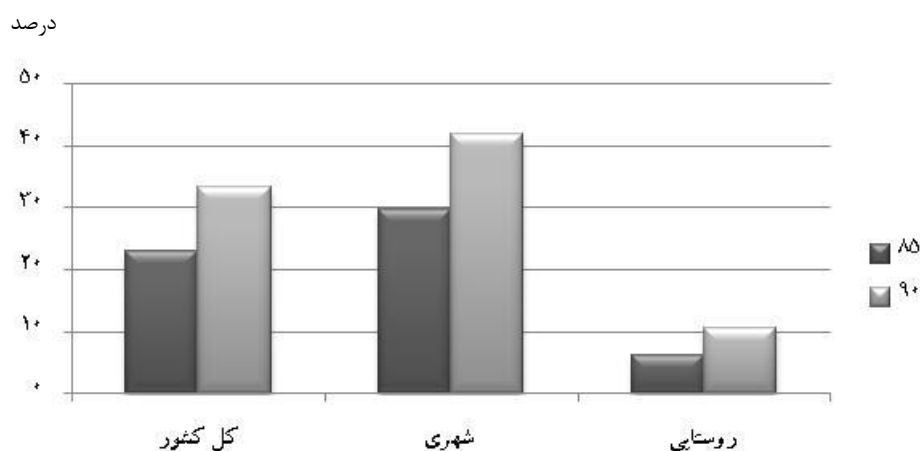
روستایی	۱۳۸۵		شرح
	شهری	کل	
۵۰۴۸۸۷۲	۱۲۲۸۲۹۰۰	۱۷۳۳۱۷۷۱	کل خانوارها
۳۱۶۰۸۴	۳۶۵۲۰۲۸	۳۹۶۸۱۱۳	خانوارهای با دسترسی به رایانه
۴۶۹۶۰۸۲	۸۵۳۷۲۰۴	۱۳۲۳۳۲۸۶	خانوارهای بدون دسترسی به رایانه
۳۶۷۰۶	۹۳۶۶۷	۱۳۰۳۷۳	اظهارنشده
۶/۳	۲۹/۷	۲۲/۹	ضریب نفوذ رایانه در خانوارها (درصد)

جدول ۲-۱- خانوارهای معمولی ساکن کشور برحسب دسترسی به رایانه در محل سکونت: ۱۳۸۵ و ۱۳۹۰ (ادامه)

شرح	۱۳۹۰	
	شهری	کل
کل خانوارها	۱۵۳۶۵۸۹۲	۲۱۰۹۷۲۹۶
خانوارهای با دسترسی به رایانه	۶۴۴۲۸۲۱	۷۰۵۰۸۷۵
خانوارهای بدون دسترسی به رایانه	۸۸۴۰۰۱۷	۱۳۹۴۴۰۵۷
اظهاری نشده	۸۳۰۵۴	۱۰۲۳۶۴
ضریب نفوذ رایانه در خانوارها (درصد)	۴۱/۹	۳۳/۴



نمودار ۲-۱- درصد وضعیت دسترسی خانوارهای معمولی ساکن به رایانه به تفکیک مناطق شهری و روستایی: ۱۳۹۰



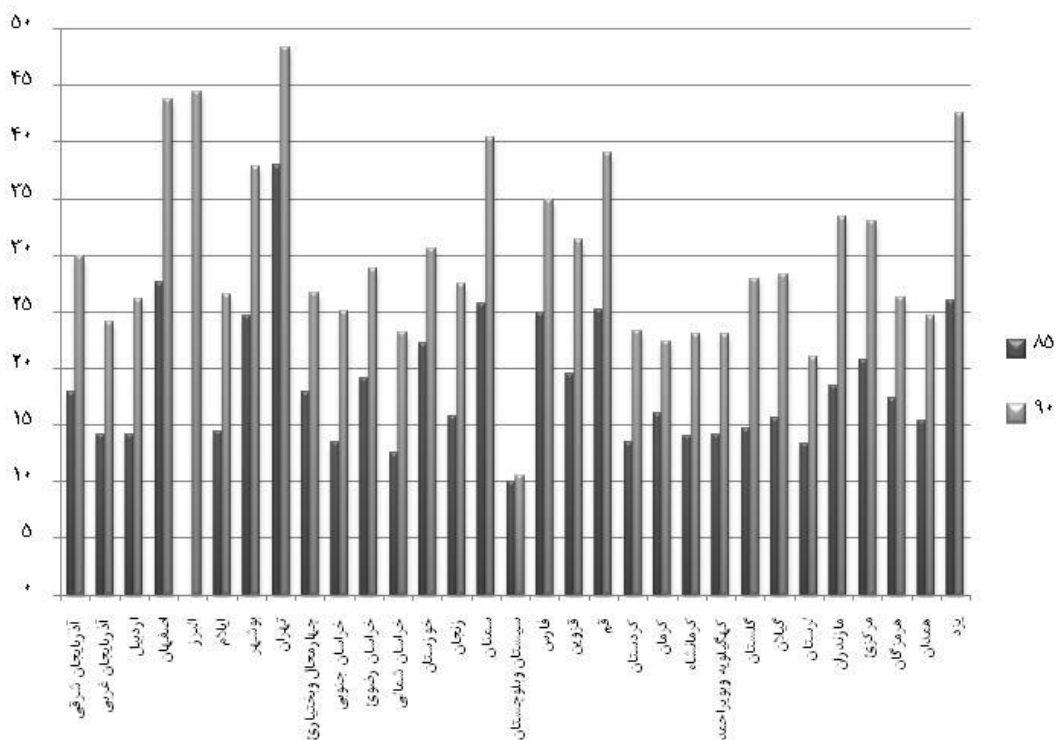
نمودار ۲-۲- درصد خانوارهای معمولی ساکن دارای رایانه به تفکیک مناطق شهری و روستایی: ۱۳۸۵ و ۱۳۹۰

۲-۱-۲- دسترسی خانوارها به رایانه و مقایسه‌ی استانی

با نگاهی به وضعیت استان‌ها در سال ۱۳۹۰ مشاهده می‌شود که بیش‌ترین دسترسی خانوارهای معمولی ساکن به رایانه به ترتیب مربوط به استان‌های تهران (۴۸/۴ درصد)، البرز (۴۴/۵ درصد)، اصفهان (۴۳/۸ درصد)، یزد (۴۲/۷ درصد) و سمنان (۴۰/۴ درصد) و کمترین آن مربوط به استان‌های سیستان و بلوچستان (۱۰/۵ درصد)، لرستان (۲۱/۱ درصد)، کرمان (۲۲/۳ درصد)، کهگیلویه و بویراحمد (۲۲/۹ درصد) و کرمانشاه (۲۳/۰ درصد) بوده است. با در نظر گرفتن میزان بهره‌مندی استان‌ها از سایر امکانات این رتبه‌بندی کاملاً منطقی است. بدین معنی که استان‌هایی که از نظر امکانات و شاخص‌های توسعه در جایگاه بالایی قرار دارند از نظر دارا بودن رایانه نیز در رتبه‌های بالاتری هستند.

با نگاهی به وضعیت استان‌ها در سال ۱۳۸۵ می‌بینیم که بیش‌ترین دسترسی خانوارهای معمولی ساکن به رایانه به ترتیب مربوط به استان‌های تهران (۳۸/۰ درصد)، اصفهان (۲۷/۶ درصد)، یزد (۲۶/۰ درصد)، سمنان (۲۵/۷ درصد) و قم (۲۵/۲ درصد) و کمترین دسترسی مربوط به استان‌های سیستان و بلوچستان (۹/۹ درصد)، خراسان شمالی (۱۲/۵ درصد)، لرستان (۱۳/۳ درصد)، کردستان (۱۳/۴ درصد) و خراسان جنوبی (۱۳/۵ درصد) بوده است.

درصد



نمودار ۲-۳- درصد دسترسی خانوارهای معمولی ساکن به رایانه به تفکیک استان: ۱۳۸۵ و ۱۳۹۰

جدول ۲-۲- خانوارهای معمولی ساکن کشور برحسب وضعیت دسترسی به رایانه در محل سکونت به تفکیک استان:
۱۳۸۵

استان	جمع	دارای دسترسی به رایانه		فاقد دسترسی به رایانه	اظهارنشده
		تعداد	ضریب نفوذ		
کل کشور	۱۷۳۳۱۷۷۱	۳۹۶۸۱۱۳	۲۲/۹	۱۳۲۳۳۲۸۶	۱۳۰۳۷۳
آذربایجان شرقی	۹۰۶۰۰۲	۱۶۲۸۹۴	۱۸/۰	۷۳۵۷۴۸	۷۳۵۹
آذربایجان غربی	۶۵۲۱۲۹	۹۲۲۳۳	۱۴/۱	۵۵۵۳۱۷	۴۵۷۸
اردبیل	۲۷۹۵۰۴	۳۹۴۷۵	۱۴/۱	۲۳۸۷۳۸	۱۲۹۲
اصفهان	۱۲۱۶۱۰۲	۳۳۵۴۵۲	۲۷/۶	۸۷۳۲۵۵	۷۳۹۵
ایلام	۱۰۹۸۶۳	۱۵۸۷۳	۱۴/۴	۹۳۲۵۶	۷۳۴
بوشهر	۱۸۳۵۱۵	۴۵۲۳۴	۲۴/۶	۱۳۷۰۲۶	۱۲۵۵
تهران ^۱	۳۶۹۷۸۰۵	۱۴۰۴۸۳۶	۳۸/۰	۲۲۵۶۰۴۸	۳۶۹۲۱
چهارمحال و بختیاری	۱۹۳۴۲۱	۳۴۶۲۶	۱۷/۹	۱۵۷۷۵۲	۱۰۴۴
خراسان جنوبی	۱۵۷۵۶۴	۲۱۲۸۴	۱۳/۵	۱۳۵۶۵۵	۶۲۴
خراسان رضوی	۱۴۱۹۲۷۴	۲۷۱۰۵۶	۱۹/۱	۱۱۳۹۱۰۳	۹۱۱۵
خراسان شمالی	۱۹۷۴۵۵	۲۴۷۶۳	۱۲/۵	۱۷۱۴۹۳	۱۱۹۹
خوزستان	۸۵۷۶۴۹	۱۹۰۷۳۴	۲۲/۲	۶۶۱۵۱۰	۵۴۰۵
زنجان	۲۳۳۸۹۲	۳۶۹۹۱	۱۵/۸	۱۹۵۷۷۴	۱۱۲۶
سمنان	۱۵۶۳۹۹	۴۰۲۳۳	۲۵/۷	۱۱۵۶۳۶	۵۳۰
سیستان و بلوچستان	۴۶۶۱۵۵	۴۶۳۰۹	۹/۹	۴۱۱۳۳۴	۸۵۱۲
فارس	۱۰۰۵۰۳۳	۲۵۰۳۲۱	۲۴/۹	۷۴۵۳۹۰	۹۳۲۱
قزوین	۲۹۲۲۴۹	۵۷۱۴۶	۱۹/۶	۲۳۳۶۲۷	۱۴۷۷
قم	۲۶۱۵۸۲	۶۵۹۷۰	۲۵/۲	۱۹۴۸۷۸	۷۳۴
کردستان	۳۳۵۳۵۱	۴۵۰۱۴	۱۳/۴	۲۸۷۴۸۹	۲۸۴۸
کرمان	۶۰۶۳۳۹	۹۶۹۸۴	۱۶/۰	۵۰۳۳۲۶	۶۰۲۹
کرمانشاه	۴۴۲۸۸۶	۶۲۲۹۹	۱۴/۱	۳۷۷۹۵۹	۲۶۲۸
کهگیلویه و بویراحمد	۱۲۴۲۲۵	۱۷۵۸۳	۱۴/۲	۱۰۵۹۶۵	۶۷۷
گلستان	۳۷۷۹۲۲	۵۵۲۸۵	۱۴/۶	۳۲۱۵۰۵	۱۱۳۱
گیلان	۶۶۶۰۴۷	۱۰۴۳۳۶	۱۵/۷	۵۵۸۷۴۵	۲۹۶۶
لرستان	۳۸۰۸۹۱	۵۰۵۸۸	۱۳/۳	۳۲۸۱۸۹	۲۱۱۴
مازندران	۷۷۵۶۹۹	۱۴۲۸۱۶	۱۸/۴	۶۲۹۷۰۳	۳۱۷۹
مرکزی	۳۵۹۷۵۶	۷۴۴۷۵	۲۰/۷	۲۸۲۷۹۹	۲۴۸۲
هرمزگان	۲۹۷۲۰۱	۵۱۸۴۷	۱۷/۴	۲۴۳۱۱۵	۲۲۳۹
همدان	۴۲۵۳۷۵	۶۵۴۰۶	۱۵/۴	۳۵۸۸۹۶	۱۰۷۳
یزد	۲۵۴۴۸۷	۶۶۰۴۹	۲۶/۰	۱۸۴۰۵۶	۴۳۸۳

^۱ در سرشماری عمومی نفوس و مسکن ۱۳۸۵ آمارهای مربوط به استان البرز، با آمارهای استان تهران یکجا آورده شده است.

جدول ۲-۳- خانوارهای معمولی ساکن کشور برحسب وضعیت دسترسی به رایانه در محل سکونت به تفکیک استان:

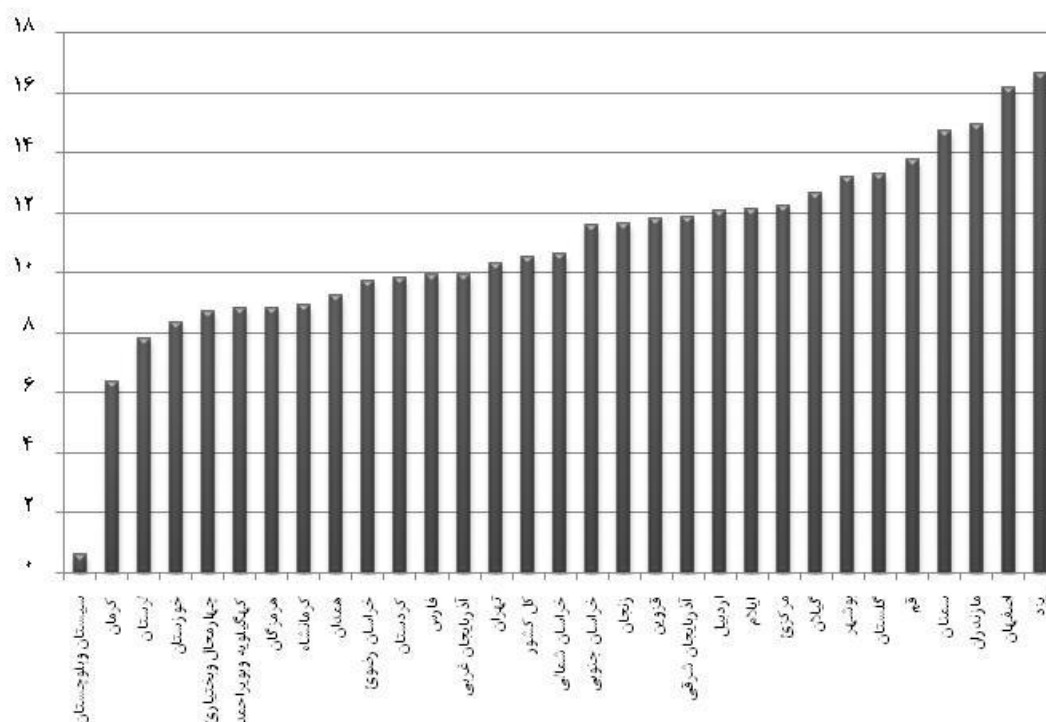
۱۳۹۰

استان	جمع	دارای دسترسی به رایانه		فاقد دسترسی به رایانه	اظهارنشده
		تعداد	ضریب نفوذ		
کل کشور	۲۱۰۹۷۲۹۶	۷۰۵۰۸۷۵	۳۳/۴	۱۳۹۴۴۰۵۷	۱۰۲۳۶۴
آذربایجان شرقی	۱۰۸۲۹۹۷	۳۲۲۷۴۴	۲۹/۸	۷۵۵۶۵۳	۴۶۰۰
آذربایجان غربی	۸۲۱۰۶۳	۱۹۷۵۳۶	۲۴/۱	۶۲۱۳۰۶	۲۲۲۱
اردبیل	۳۳۷۲۶۸	۸۸۱۶۱	۲۶/۱	۲۴۸۷۳۵	۳۷۲
اصفهان	۱۴۵۰۲۷۹	۶۳۵۰۱۸	۴۳/۸	۸۱۱۲۹۹	۳۹۶۲
البرز	۷۱۷۹۱۰	۳۱۹۶۱۸	۴۴/۵	۳۹۵۴۷۱	۲۸۲۱
ایلام	۱۳۴۹۰۱	۳۵۸۶۷	۲۶/۶	۹۸۶۴۹	۳۸۵
بوشهر	۲۴۱۲۰۰	۹۲۳۲۲	۳۸/۳	۱۴۷۸۴۵	۱۰۳۳
تهران	۳۷۱۹۵۷۱	۱۷۹۸۸۹۲	۴۸/۴	۱۸۷۹۵۵۲	۴۱۱۲۷
چهارمحال و بختیاری	۲۳۳۸۱۷	۶۲۲۱۰	۲۶/۶	۱۷۱۰۳۹	۵۶۸
خراسان جنوبی	۱۸۲۴۳۲	۴۵۶۷۰	۲۵/۰	۱۳۶۳۰۶	۴۵۶
خراسان رضوی	۱۷۱۳۱۹۸	۴۹۲۹۵۳	۲۸/۸	۱۲۱۳۴۹۶	۶۷۴۹
خراسان شمالی	۲۳۹۸۴۵	۵۵۴۲۵	۲۳/۱	۱۸۳۹۳۱	۴۸۹
خوزستان	۱۱۰۸۵۰۲	۳۳۸۴۸۴	۳۰/۵	۷۶۵۷۶۶	۴۲۵۲
زنجان	۲۸۶۲۵۳	۷۸۴۹۷	۲۷/۴	۲۰۷۱۲۹	۶۲۷
سمنان	۱۸۴۷۱۹	۷۴۵۶۴	۴۰/۴	۱۰۹۷۷۰	۳۸۵
سیستان و بلوچستان	۵۸۶۶۷۰	۶۱۷۲۷	۱۰/۵	۵۲۲۴۷۱	۲۴۷۲
فارس	۱۲۴۰۵۵۶	۴۳۳۰۳۵	۳۴/۹	۸۰۵۰۰۹	۲۵۱۲
قزوین	۳۵۱۷۹۵	۱۱۰۲۸۱	۳۱/۳	۲۴۰۷۱۱	۸۰۳
قم	۳۲۰۵۸۸	۱۲۵۰۸۳	۳۹/۰	۱۹۴۴۰۲	۱۱۰۳
کردستان	۴۰۰۷۹۷	۹۲۹۶۱	۲۳/۲	۳۰۷۵۲۱	۳۱۵
کرمان	۷۸۰۶۳۰	۱۷۴۴۴۳	۲۲/۳	۶۰۱۶۹۲	۴۴۹۵
کرمانشاه	۵۲۹۵۶۷	۱۲۱۶۱۳	۲۳/۰	۴۰۶۴۴۲	۱۵۱۲
کهگیلویه و بویراحمد	۱۵۵۰۱۷	۳۵۵۴۵	۲۲/۹	۱۱۹۰۵۳	۴۱۹
گلستان	۴۸۱۶۸۷	۱۳۴۱۴۲	۲۷/۸	۳۴۳۹۹۵	۳۵۵۰
گیلان	۷۷۵۹۴۹	۲۱۹۳۸۷	۲۸/۳	۵۵۳۸۴۰	۲۷۲۲
لرستان	۴۶۱۵۳۱	۹۷۲۲۹	۲۱/۱	۳۶۲۹۸۴	۱۳۱۸
مازندران	۹۲۷۳۴۴	۳۰۸۵۱۷	۳۳/۳	۶۱۶۰۴۲	۲۷۸۵
مرکزی	۴۲۴۹۴۵	۱۳۹۹۷۹	۳۲/۹	۲۸۲۳۲۳	۲۶۴۳
هرمزگان	۳۹۳۵۲۷	۱۰۳۵۹۲	۲۶/۳	۲۸۸۰۸۲	۱۸۵۳
همدان	۵۰۵۱۵۲	۱۲۴۰۰۸	۲۴/۵	۳۷۹۱۷۱	۱۹۷۳
یزد	۳۰۷۵۸۶	۱۳۱۳۷۲	۴۲/۷	۱۷۴۳۷۲	۱۸۴۲

ویژگی‌های فردی و خانواری کاربران اینترنت

با مقایسه‌ی استان‌ها در دو سرشماری ۱۳۸۵ و ۱۳۹۰ مشخص می‌شود که بیش‌ترین افزایش در خصوص دسترسی خانوارهای معمولی ساکن به رایانه، مربوط به استان‌های یزد (۱۶/۷ درصد)، اصفهان (۱۶/۲ درصد)، مازندران (۱۴/۹ درصد)، سمنان (۱۴/۷ درصد) و قم (۱۳/۸ درصد) و کم‌ترین افزایش دسترسی خانوارهای معمولی ساکن به رایانه مربوط به استان‌های سیستان و بلوچستان (۰/۶ درصد)، کرمان (۶/۳ درصد)، لرستان (۷/۸ درصد)، خوزستان (۸/۳ درصد) و چهارمحال و بختیاری (۸/۷ درصد) بوده است.

درصد



نمودار ۲-۴- درصد افزایش خانوارهای معمولی ساکن دارای رایانه در استان‌های کشور در فاصله‌ی دو سرشماری ۱۳۸۵ و ۱۳۹۰

۲-۲- دسترسی خانوارهای کشور به اینترنت در محل سکونت

۲-۲-۱- دسترسی خانوارها به اینترنت و مقایسه‌ی مناطق شهری و روستایی

با بررسی وضعیت دسترسی کل ۲۱۱۷۲۲۱۸ خانوار معمولی (ساکن و غیر ساکن) و گروهی کشور به اینترنت در سال ۱۳۹۰ مشخص می‌شود که ۱۸/۷ درصد این خانوارها در سطح کل کشور به اینترنت دسترسی داشته‌اند که این مقدار نسبت به سال ۱۳۸۵ حدود ۷ درصد افزایش نشان می‌دهد.

همچنین در سال ۱۳۹۰، ۲۴/۱ درصد خانوارهای شهری و ۴/۱ درصد خانوارهای روستایی به اینترنت دسترسی داشته‌اند که نسبت به سال ۱۳۸۵ به ترتیب افزایشی حدود ۸ درصد و ۲ درصد را نشان می‌دهد.